

Для ваших записей

Серийный номер изделия указан на ярлыке, расположенном на задней стороне каждого громкоговорителя 251™.

Серийные номера: _____ и _____

Название дилера: _____

Номер телефона дилера: _____ Дата покупки: _____

Рекомендуем сохранить ваш чек и гарантийный талон вместе с руководством пользователя.



DECLARATION OF CONFORMITY

We, the offerer:

Bose® Corporation, The Mountain, Framingham, MA 01701-9168 USA
acknowledge our sole responsibility, that the product:

Kind of equipment: Loudspeaker

Type designation: 251™ Environmental Speakers

in accordance with EMC Directive 89/336/EEC and Article 10(1) of the
Directive, is in compliance with the following norm(s) or document(s):
Technical regulations: EN50081-1, EN50082-1

Accredited by:

Bose Corporation, The Mountain, Framingham, MA 01701-9168 USA

15 Jan. 2000

Bose Products B.V.
Nijverheidstraat 8, 1135 GE Edam
The Netherlands

Nic Merks
Vice President Europe
Manufacturer's authorized EU
representative

Содержание

Монтаж	
Прежде чем приступить к работе	4
Комплектация	4
Необходимые инструменты	4
Расположение громкоговорителей	5
Установка акустической системы 251™	
Выбор кабеля для громкоговорителей	6
Установка монтажного кронштейна	6
Крепление громкоговорителей к кронштейнам	8
Выполнение подключений	9
Уход за акустической системой 251™	
Неполадки и способы их устранения	12
Гарантийный период	12
Отдел работы с клиентами	12
Уход за громкоговорителями	12
Защита провода громкоговорителей	12
Информация о продукте	
Технические характеристики	13

Прежде чем приступить к работе

Благодарим за приобретение акустической системы Bose® 251™. Эти высококачественная всепогодная акустическая система разработана для первоклассного звуковоспроизведения, превосходящего все остальные всепогодные акустические системы. Громкоговорители 251 способны противостоять негативным природным условиям, обеспечивая абсолютную надежность и долговечность использования и наслаждения этой акустической системой.

Комплектация

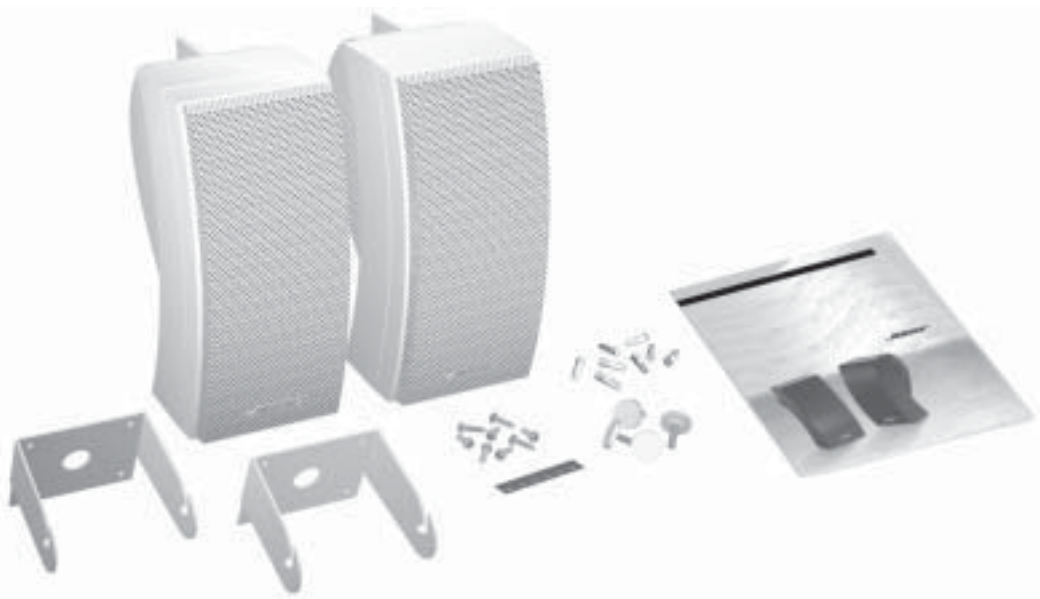
Аккуратно распакуйте громкоговорители и сохраните все упаковочные материалы для будущего использования. Убедитесь, что в упаковке содержатся все изображенные на рисунке 1 детали. Не используйте громкоговорители, если одна из указанных деталей повреждена. Немедленно сообщите об этом в представительство Bose или уполномоченному дилеру Bose.

▲ ПРЕДУПРЕЖДЕНИЕ: Во избежание травм или удушья, храните пластиковые пакеты вне досягаемости детей.

Рисунок 1

Комплектация:

- Два громкоговорителя 251
- Два монтажных кронштейна
- Шурупы для монтажа (8 шурупов и 8 пластиковых анкеров)
- Шесть резиновых ножек
- Четыре кнопки
- Руководство пользователя



Необходимые инструменты

Для монтажа акустической системы вам могут понадобиться следующие инструменты и материалы.

- Кабель громкоговорителей (см. «Рекомендации по выбору кабеля» на стр.13).
- Крестообразная отвертка (#2)
- Дрель со следующими сверлами:
 - рекомендуем использовать сверла диаметром 2,5 мм или 3,0 мм. Для сверления бетона рекомендуем использовать сверло с алмазным наконечником диаметром 6,0 мм.
- Защитные приспособления для глаз и ушей
- Противопыльная маска

▲ ОСТОРОЖНО: В противном случае, несоблюдение предупреждений руководства пользователя приводит к прекращению гарантии на вашу акустическую систему. Если вы не уверены в правильности установки и монтажа системы, обратитесь к профессиональному мастеру. Прежде чем начать установку прочтите до конца руководство пользователя.

Расположение громкоговорителей

Для достижения оптимальных результатов звучания закрепите оба громкоговорителя на одной стене, направив их в зону слушателя (Рисунок 2).

Убедитесь, что они не направлены друг на друга. (При наружной установке руководствуйтесь границей зоны прослушивания в качестве «стены»).

Расстояние между двумя громкоговорителями 251™ должно составлять не менее 2 м. Пожалуйста, учтите следующее при проведении монтажа акустической системы:

- Измерьте длину кабеля громкоговорителей, необходимого для подключения каждого громкоговорителя к ресиверу или усилителю. Для определения необходимого диаметра кабеля см. «Рекомендации по выбору кабеля» на стр.13.
- Обратите внимание, чтобы кабель громкоговорителя не был поврежден или пережат. Определите оптимальный маршрут проложенного кабеля.

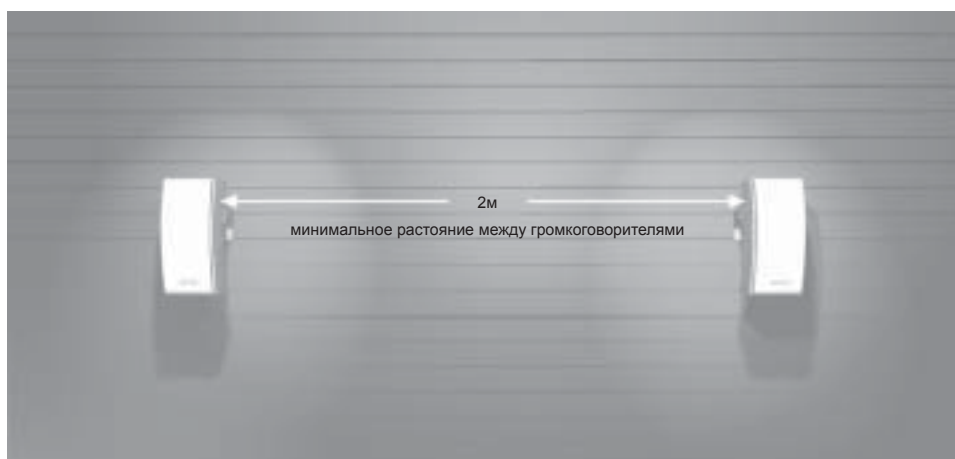
⚠ ОСТОРОЖНО: Не устанавливайте монтажные кронштейны на непрочную поверхность или на стены, скрывающие электропроводку или водопроводную систему. Если вы не уверены в правильности монтажа громкоговорителей, проконсультируйтесь с профессиональным мастером.

- Вне зависимости от выбранного положения громкоговорителей, убедитесь, что надежно их закрепили, в противном случае их падение может привести к повреждениям и травмам.
- Громкоговорители Bose 251 магнитно не экранированы. Установите громкоговорители на расстоянии не менее 23 см от любого видео экрана или монитора.

🎵 Примечание: Этот продукт не рекомендуется использовать в местах, подверженных сильным вибрациям. Если вы не уверены в правильности монтажа громкоговорителей, проконсультируйтесь с профессиональным мастером.

Рисунок 2

Руководство по расположению громкоговорителей



Выбор кабеля для громкоговорителей

Убедитесь, что используете правильный диаметр (толщину) кабеля громкоговорителей. Стандартный двужильный кабель (2-проводниковый кабель 18 калибра вы свободно можете приобрести в любом специализированном магазине) может быть использован при различных схемах подключения. Если вы решили установить громкоговорители на расстоянии более 9 м от ресивера или усилителя см. «Рекомендации по выбору кабеля» в разделе «Технические характеристики» на стр.13. Или свяжитесь с уполномоченным дилером Bose.

Если вы решили пропустить кабель громкоговорителей через стену или под землей, уточните в местных строительных нормах возможность проведения данных работ или обратитесь за консультацией к профессиональному электрику.

- ♪ **Примечание:** Убедитесь, что отрезали кабель длины, достаточной от каждого из громкоговорителей до ресивера.
- ⚠ **ОСТОРОЖНО:** Прежде чем выполнять подключения, выключите питание ресивера/усилителя и отключите его от сети.

Установка монтажного кронштейна

Громкоговорители 251™ необходимо монтировать, используя входящие в комплект кронштейны. Они могут быть закреплены с внешней стороны дома или вмонтированы в перила палубы. Если вы решили не использовать входящие в комплект кронштейны, то установите громкоговорители 251 на устойчивой ровной поверхности.

- ⚠ **ОСТОРОЖНО:** Если вы не используете кронштейны, выберите наклонную поверхность для установки громкоговорителей. Но учтите, что при вибрации громкоговорители могут сдвинуться, поэтому до начала использования громкоговорителей не забудьте подложить под их ножки резиновые подкладки. См. «Крепление резиновых подножек» на стр. 11.

Установка кронштейнов с внешней стороны дома

Для достижения оптимального звучания громкоговорители 251 необходимо крепить в вертикальном положении. На рисунке 3 показан установленный громкоговоритель по завершении монтажа. Для начала отметьте четыре отверстия в месте, куда хотите закрепить кронштейн для громкоговорителя (Рисунок 4). При необходимости закрепить кронштейн на деревянной поверхности просверлите отверстия сверлом диаметром 2,5 мм (Рисунок 5). При необходимости закрепить кронштейн на бетонной поверхности просверлите отверстия сверлом диаметром 6,0 мм (Рисунок 5).

Рисунок 3

Всепогодная акустическая система, установленная с внешней стороны дома



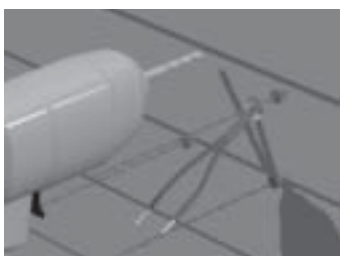
Рисунок 4

Разметка четырех отверстий с внешней стороны дома



Рисунок 5

Сверление четырех отверстий с внешней стороны дома



Установка монтажного кронштейна (продолжение)

Установка кронштейнов с внешней стороны дома (продолжение)

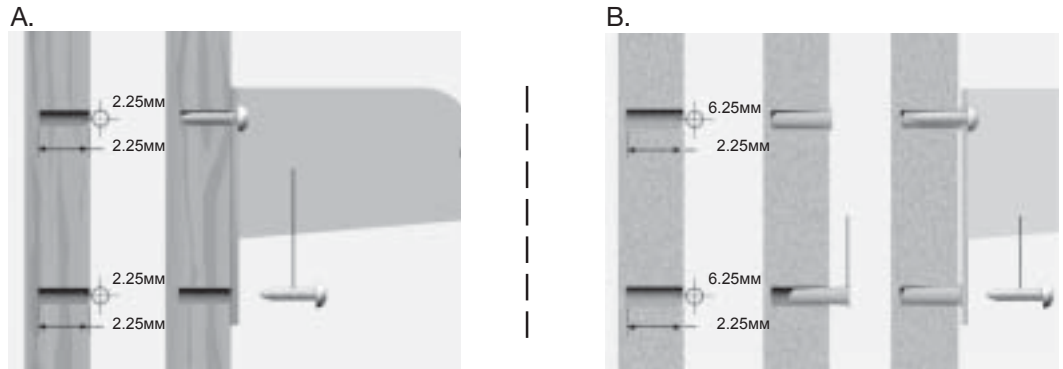
При монтаже на деревянную поверхность воспользуйтесь крестообразной отверткой для закрепления входящих в комплект шурупов (Рисунок 6А). При креплении на бетонную поверхность вставьте в сделанные отверстия пластиковые анкеры. Затем также воспользуйтесь крестообразной отверткой для закрепления шурупов (Рисунок 6В).

Рисунки 6А и 6В

Установка оборудования

А. Дерево

В. Бетон



Установка кронштейнов в перила палубы

Для достижения оптимального звучания громкоговорителя 251™ необходимо крепить в вертикальном положении. На рисунке 7 показан установленный громкоговоритель по завершении монтажа. Для начала отметьте четыре отверстия в месте, куда хотите закрепить кронштейн для громкоговорителя (Рисунок 8). Затем, просверлите отверстия сверлом диаметром 2,5 мм (Рисунок 9).

Рисунок 7

Всепогодная акустическая система, установленная на перилах палубы.



Рисунок 8

Разметка четырех отверстий в перила палубы



Рисунок 9

Сверление четырех отверстий в перила палубы



Установка монтажного кронштейна (продолжение)

Установка кронштейнов в перила палубы(продолжение)

Затем также воспользуйтесь крестообразной отверткой для закрепления четырех шурупов (Рисунок 10).

Рисунок 10

Установка кронштейна в перила палубы



🎵 **Примечание:** При монтаже акустической системы 251™ в перила палубы необходимо перевернуть логотип Bose. Как это сделать, подробно описано в разделе «Поворот логотипа Bose» на стр. 11.

Крепление громкоговорителей к кронштейнам

После установки кронштейнов выполните следующие действия для крепления громкоговорителей к кронштейнам. Для начала, вставьте входящие в комплект кнопки по обеим сторонам громкоговорителей. Убедитесь, что повернули каждую кнопку дважды (Рисунок 11). Затем, аккуратно вставьте громкоговорители в кронштейны (Рисунок 12).

И наконец, временно закрепите громкоговорители в положении, которое позволит вам легко подключить кабели (Рисунки 13 А и 13В).

Рисунок 11

Установка кнопок



Два полных оборота

Рисунок 12

Крепление громкоговорителей в кронштейны



Крепление громкоговорителей к кронштейнам (продолжение)

Рисунки 13А и 13В

Временно закрепите громкоговорители к кронштейнам
 А. С внешней стороны дома
 В. В перила палубы

А.



В.



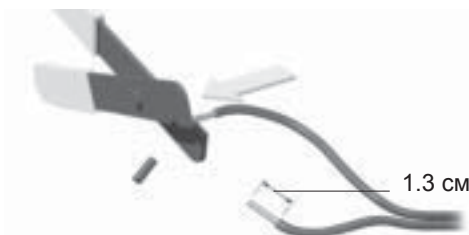
Выполнение подключений

Подготовка кабеля громкоговорителей (не прилагается)

Кабель громкоговорителя состоит из двух изолированных проводов. Изоляция одного из проводов полосатая или рифленая. Этот отличающийся провод – положительный (+). А гладкий одноцветный провод – отрицательный (-). Эти кабели соответствуют красному (+) и черному (-) терминалам, расположенным на задней панели громкоговорителей, ресивера или усилителя. Убедитесь, что все провода подключены, соблюдая полярность к соответствующему терминалу (положительный к положительному и отрицательный к отрицательному).

Рисунок 14

Подготовка концов проводов кабеля



Срежьте около 1,3 см изоляции с концов обоих кабелей (Рисунок 14). Затем, закрутите концы кабелей так, чтобы все жилы были прижаты друг к другу.

Подключение проводов к громкоговорителям

На задней панели громкоговорителя открутите шестигранные болты на терминалах. Таким образом вы откроете небольшие отверстия на каждом терминале (Рисунок 15). Согласно разметке проводов вставьте провод (+) в красный разъем (+). Затем, вставьте другой провод (-) в черный разъем (-). Затяните болты, зафиксировав провода. См. Рисунки 16А и 16В на стр.10.

Рисунок 15

Откручивание шестигранных болтов



Выполнение подключений (продолжение)

Рисунки 16А и 16В

Подключение провода к
громкоговорителям

А. С внешней стороны дома
В. В перила палубы

А.



В.



Подключение проводов к ресиверу или усилителю

1. Подключите громкоговоритель с левой стороны зоны прослушивания к левому каналу усилителя или ресивера (Рисунок 17).
 - а. Подсоедините полосатый провод к красному разъему (+).
 - б. Другой провод подключите к черному разъему (-).
2. Подключите громкоговоритель с правой стороны зоны прослушивания к правому каналу усилителя или ресивера, следуя вышеописанному порядку действий (Рисунок 17).

♪ **Примечание:** Если вы подключаете громкоговорители 251™ к ресиверу или усилителю в качестве второй пары громкоговорителей, то убедитесь, что вы выполнили соответствующие подключения канала «В».

Рисунок 17

Подключение провода к
громкоговорителям



Проверка подключений

Внимательно проверьте подключения громкоговорителей. Убедитесь, что все жилы тщательно скручены и не касаются других контактов. В противном случае это может привести к короткому замыканию, которое может стать причиной повреждения усилителя или ресивера. Затяните слабые соединения прежде, чем включить питание ресивера или усилителя.

Тестирование подключений

Для проверки правильности подключений выполните следующие пункты:

1. Убедитесь, что регулятор баланса установлен в центральное положение на вашем ресивере/усилителе.
2. Воспроизведите несколько пассажей с глубокими басами. Кажется, что звук идет из точки, расположенной между двумя громкоговорителями, а низкие частоты звучат глубоко и естественно. В противном случае, возможно, вы перепутали правильность подсоединения, и громкоговорители звучат вне фазы. Убедитесь, что все провода подключены, соблюдая полярность, положительный к положительному (+ к +) и отрицательный к отрицательному (- к -). Затем, повторите шаги 1 и 2 для повторного тестирования громкоговорителей.

Выполнение подключений (продолжение)

Окончательная установка громкоговорителей

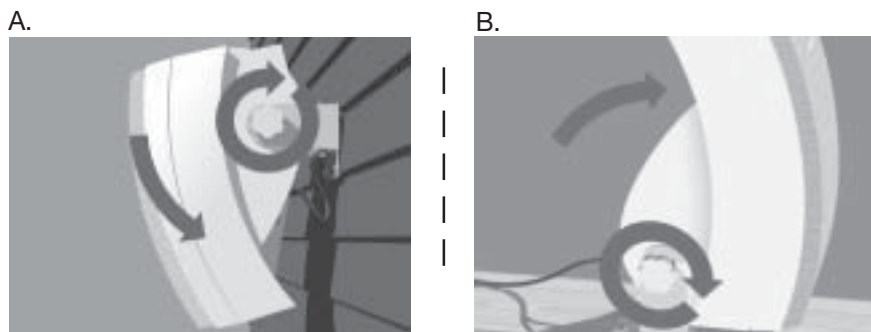
Ослабьте болты каждого громкоговорителя и разверните их в желаемое положение. Затем, затяните болты, окончательно зафиксировав громкоговоритель в желаемом положении (Рисунки 18А и 18В).

Рисунки 18А и 18В

Окончательная установка громкоговорителей

А. С внешней стороны дома

В. В перила палубы



Крепление резиновых ножек

Если вы решили не использовать входящие в комплект кронштейны, то установите громкоговорители 251 на устойчивой ровной наклонной поверхности. Необходимо установить их в вертикальное положение. До начала использования громкоговорителей не забудьте подложить под их ножки резиновые подкладки. Для наилучшей устойчивости закрепите резиновые ножки в места, указанные на рисунке 19.

Рисунок 19

Крепление резиновых ножек



Поворот логотипа Bose

При монтаже акустической системы в перила палубы необходимо перевернуть логотип Bose. Аккуратно, стараясь не отделять логотип от громкоговорителя более чем на 0,25 см, пальцами поднимите и разверните его на 180°.

Рисунок 20

Поворот логотипа Bose



Неполадки и способы их устранения

Проблема	Решение
Нет звука	<ul style="list-style-type: none"> Проверьте настройки вашего ресивера или усилителя. См. Руководство пользователя этих устройств.
	<ul style="list-style-type: none"> Если вы подключаете громкоговорители 251™ к ресиверу или усилителю в качестве второй пары громкоговорителей, то убедитесь, что вы выполнили соответствующие подключения канала «В», и громкоговорители «В» выбраны для исполнения.
Слишком слабые низкие или высокие частоты	<ul style="list-style-type: none"> Проверьте настройки баланса вашего ресивера/усилителя.
Звучит только один громкоговоритель	<ul style="list-style-type: none"> Убедитесь, что регулятор баланса установлен в центральное положение на вашем ресивере/усилителе. Проверьте правильность подключения к громкоговорителю, который не звучит. Убедитесь, что провода не повреждены и надежно зафиксированы. См. Раздел «Выполнение подключений» на стр.9.
Один из громкоговорителей все еще не звучит	<ul style="list-style-type: none"> Отключите работающий громкоговоритель от ресивера или усилителя. Переключите кабель неработающего громкоговорителя от исходных разъемов ресивера или усилителя к другим разъемам, к которым был подсоединен работающий громкоговоритель. <ul style="list-style-type: none"> Если теперь громкоговоритель зазвучал, это означает, что проблема в усилителе или ресивере. Повторно подключите громкоговорители к устройству. Если громкоговоритель все еще не работает, продолжайте. Отключите кабель от работающего громкоговорителя и подключите его к неработающему громкоговорителю. <ul style="list-style-type: none"> Если теперь громкоговоритель зазвучал, это означает, что проблема в кабеле. Если громкоговоритель все еще не звучит, это означает, что проблема в громкоговорителе. Если проблема не была устранена самостоятельно, свяжитесь с ближайшим сервисным центром Bose®. Или обратитесь в Отдел работы с клиентами Bose. Контактные данные указаны на последнем листе руководства пользователя.

Гарантийный период

На всепогодную акустическую систему Bose 251 распространяется пятилетняя сменная гарантия. Более подробная информация о гарантии представлена в гарантийном талоне вашей системы. Пожалуйста, заполните информационный раздел и свяжитесь с Bose.

Отдел работы с клиентами

Для получения дополнительной консультации или помощи обратитесь в Отдел работы с клиентами Bose. Контактная информация и адреса офисов дана на последней странице руководства.

Уход за громкоговорителями

Для очистки громкоговорителей 251 от пыли и грязи используйте мягкую влажную ткань. Или, воспользуйтесь шлангом для промывания их чистой проточной водой. Не направляйте струю воды под высоким давлением в решетку и в драйверы или акустические порты.

Защита проводов громкоговорителей

Зачищенные концы проводов могут быть подвержены внешним воздействиям. Это особенно касается воздействию соленой воды. Для защиты проводов громкоговорителя обработайте их тонким слоем силикона, например, клеем холодного отверждения. Вы можете его приобрести в любом специализированном магазине. При использовании клея, нанесите его только после подключения и надежной фиксации громкоговорителей. Проверяйте подключения ежегодно и при необходимости используйте клей снова.

Технические характеристики

Защитные особенности

- Оцинкованная стальная решетка
- Металлические элементы устойчивые к воздействию окружающей среды.
- Композитные драйверы выполнены из полимерного волокна.
- Разъемы терминалов выполнены из никелированной латуни.
- Компьютерный контроль качества Syncom®.

Драйвер (головка) громкоговорителя

- Два (2) 21,2-дюймовых всепогодных драйверов Twiddler™ в каждом громкоговорителе
- Один (1) 51,4-дюймовый всепогодный низкочастотный динамик в каждом громкоговорителе

Корпус

- Выполнен из прессованного полипропиленового композитного материала
- Варианты отделки: черный или белый

Габариты

34,29 см (В) x 14,6 см (Ш) x 20,32 см (Г)

Совместимость

- Акустическая система совместима с усилителями или ресиверами мощностью 10 – 200 Вт на канал при сопротивлении 4 – 8 Ом.
- 100 Вт IEC шумовой мощности при 6 Ом.

Всепогодные характеристики

- Выдерживает следующие условия:
 - Солевой туман, солнечный свет, высокий уровень влажности (100% относительной влажности).
 - Температурные экстремумы: -40°C до 70°C

Рекомендации по использованию проводов

- Основаны на максимальном отклонении частотных характеристик на $\pm 0,5$ дБ

Калибр	Длина
0,75 мм ²	Максимум 9 м
1,5 мм ²	Максимум 14 м
2,0 мм ²	Максимум 21 м

Масса

- 3,63 кг каждый



BOSE[®]
Better sound through research[®]

©2004 Bose Corporation
The Mountain, Framingham, MA 01701-9168 USA
250811-ENGvo AM Rev.04